

Památky a příroda v okolí Baldovce

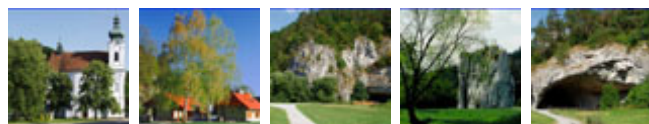
Rozhledna na kopci Podvrší u Veselice – 17 km od Baldovce

Rozhledna na kopci Podvrší u Veselice je od roku 2001 jedním z vyhledávaných turistických cílů v regionu Moravský kras a okolí. Každoročně ji navštíví okolo 20 000 návštěvníků. Rozhledna poskytuje krásné pohledy na Moravský kras, Drahanskou vrchovinu, Českomoravskou vysočinu, Pálavu, atd. Rozhledna je velice dobře přístupná z parkoviště u Kulturního domu Veselice, v němž se nachází Informační a prodejní místo místních produktů. Zde si mohou jeho návštěvníci zakoupit některý z místních produktů z regionu Moravský kras a okolí. www.rozhledna-veselice.cz



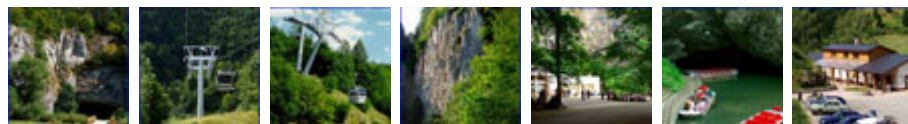
Sloup v Moravském krasu – 15 km od Baldovce

Toto malebné městečko tvoří severní bránu do Moravského krasu. Je známo nejen díky Sloupsko-šošůvským jeskyním s bohatou krápníkovou výzdobou a hlubokými propastmi, ale i jako poutní místo. Stovky poutníků ročně navštíví Chrám Panny Marie bolestné, který se nachází přímo na náměstí. Součástí Sloupsko-šošůvských jeskyní je i jeskyně Kůlna, jedno z nejznámějších paleontologických nalezišť ve střední Evropě.



Moravský kras

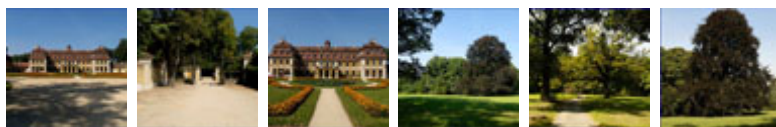
Je jedna z nejznámějších a nejnavštěvovanějších krasových oblastí ve střední Evropě. Její součástí je více než 11 000 zaznamenaných jeskyní, z nichž čtyři jsou přístupné veřejnosti. Nachází se tu také proslulá propast Macocha a známé Punkevní jeskyně, součástí jejichž prohlídky je i plavba po podzemní říčce Punkvě.



Zámek Rájec nad Svitavou – 22 km od Baldovce

Na okraji města Rájec nad Svitavou, na malém návrší stojí stejnojmenný klasicistní zámek inspirovaný francouzskou architekturou Ludvíka XVI.. Zámek nechal postavit hrabě Antonín Salm-Reifferscheidt v letech 1763-1769 pravděpodobně podle plánů vídeňského architekta Isidora Marcela Amadea Canevala. V roce 1767 vznikla také zámecká zahrada, která se rozkládá za zámkem.

V zámku je umístěna bohatá obrazová galerie a o prázdninách je možné navštívit kostýmované prohlídky a to i ve večerních hodinách. Po celý rok v prostorách zámku probíhají různé kulturní akce.



Křtiny – 19 km od Baldovce

Jsou známým poutním místem. Dominantou obce je barokní chrám, postavený podle návrhu J. B. Santiniho.



Boskovice – 28 km od Baldovce

Jako město vystupují v písemných pramenech od 2. pol. 15. stol. V těžké době zde vzniká i židovská osada, jež se v průběhu dalšího století stala jednou z nejvýznamnějších na Moravě. Od pol. 18. stol. jsou Boskovice považovány za město. V letech 1819 - 1826 přestavbou zrušeného kláštera vznikl empírový zámek, sídlo posledních majitelů panství rodu Mensdorff - Pouilly. V roce 1919 došlo ke správnímu spojení Boskovic s židovským městem.

Dominantou náměstí je Farní kostel sv. Jakuba staršího. První zprávy o kostelu jsou již z poloviny 14. st. Jde o pozdně gotickou původně třívěžovou stavbu /nynější hlavní věž dosahuje výšky 41 m/. Klenba trojlodního kostela spočívá na osmi opěrných sloupech, hlavní vchod je zdoben portálem. Uvnitř kostela se nachází renesanční náhrobníky držitelů panství – Ederů ze Štávnic a Morkovských ze Zástřizl. Kostel je poznamenán mnoha požáry a několika přestavbami.

CAMPING BALDOVEC s.r.o.
(areál s celoročním provozem)

Baldovec 319, 798 62 Rozstání
E-mail: info@baldovec.cz

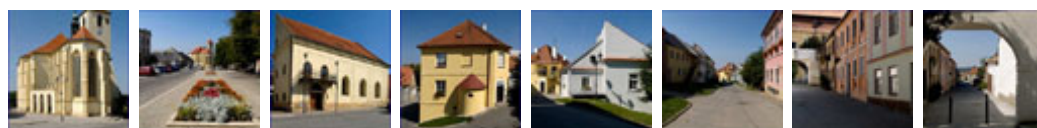
Otevírací doba recepce:
08:00 - 20:00 Červenec a srpen: 08:00 - 21:00

Telefon:
+420 606 744 265 (v době od 8:00 - 20:00)

BALDOVEC

Židovské město v Boskovicích navazuje na hlavní boskovické náměstí. Tvoří unikátní architektonický celek, který se vyvíjel zhruba od poloviny 15. století. Díky celkovým omezením tak na ploše necelých pěti hektarů vznikla v průběhu staletí bizarní čtvrť s nejrůznějšími uličkami, dvorky a náměstími; domy byly zdobeny fasádami s rostlinnými a dalšími klasickými /např. bosované fasády, zubořez, voluty/ motivy, často jsou dochovány původní názvy uliček a náměstí. Častá jsou i tzv. kondominia, tj. rozdělení jednoho objektu mezi několik vlastníků, jež se projevovalo mj. i schodišti vně fasád nebo naopak domy bez zjevných vstupů. Součástí židovského města je Muzeum a veřejnosti přístupná, nově zrestaurovaná Synagoga.

Po roce 1989 židovské město prohlášeno za městskou památkovou zónu.

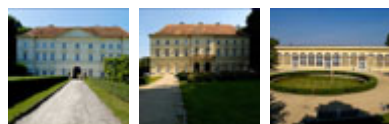


Zámek v Boskovicích

Nedaleko městského centra, na úpatí hradního kopce stojí empírový zámek. Budova je citlivě obklopena komplexem parků a zahrad. Byl vystavěn v letech 1819 – 1826 rodem Dietrichštejnů jako jejich sídlo na místě zrušeného dominikánského kláštera. Roku 1991 je zámek v restituci navrácen do rukou rodiny Mensdorff – Pouilly, která ho vlastní od roku 1856.

Součástí zámeckého komplexu je zámecký skleník, klasicistní oranžerie z r. 1829 s prosklenými arkádami a předloženým kruhovým bazénem.

Prostory zámku a skleníku bývají využívány pro různé kulturní akce. Zámek je veřejnosti přístupný.



Zřícenina hradu v Boskovicích

Na rozhraní Malé Hané a Dražanské vrchoviny se ve výšce 460 metrů nad mořem vypíná romantická zřícenina goticko-renesančního boskovického hradu. Historie hradu sahá do poloviny 13. století. Tehdy patřil do majetku rodu pánů z Boskovic, kteří hrad i panství vlastnili až do konce 14. století. Na sklonku 14. století hrad přešel do držení pánů z Kunštátu. Později patřil hrad rodu Dietrichsteinů. Počátkem 18. století byl hrad opuštěn a ve 30. letech 18. století došlo ke stržení střeš a zdivo bylo rozebíráno na stavbu budov ve městě.

V současné době je hrad v majetku rodu Mensdorff - Pouilly. Z původně mohutné stavby se dochovalo torzo hradního paláce nabízející impozantní výhled do zdejší malebné krajiny. Technickou zajímavostí představuje 26 metrů hluboká studna poháněná dřevěným šlapacím kolem, jediným funkčním v republice. Hrad je veřejnosti přístupný.

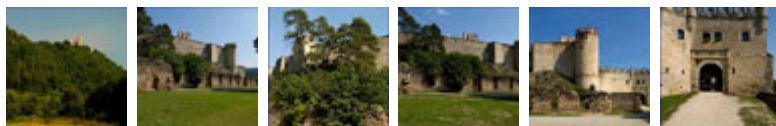
CAMPING BALDOVEC s.r.o.
(areál s celoročním provozem)

Baldovec 319, 798 62 Rozstání
E-mail: info@baldovec.cz

Otevírací doba recepcce:
08:00 - 20:00 Červenec a srpen: 08:00 - 21:00

Telefon:
+420 606 744 265 (v době od 8:00 - 20:00)

BALDOVEC



Westernové městečko Boskovice



Vyškov

Je okresní město ležící v severní části Jihomoravského kraje na řece Haná. Je vzdáleno asi 30 km severovýchodně od Brna. Leží téměř uprostřed Moravy na rozhraní Dražanské vrchoviny, Litenčických vrchů a nížiny Hornomoravského úvalu v nadmořské výšce m. n. m. Je jedním z hraničních měst regionu Haná.[2][3] V roce 2011 zde žilo skoro 22 tisíc obyvatel.

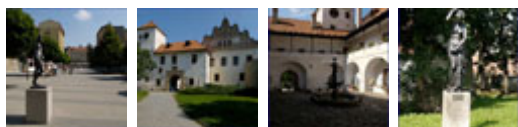
Jeho historické jádro je městskou památkovou zónou[4]. Býval nazýván "Moravské Versailles" nebo také "Hanácké Versailles". Část obce Zouvalka leží na katastru sousedních Prus. Místní železniční stanice se nazývá Vyškov na Moravě (název vznikl patrně pro jednoznačné odlišení od obce Výškova, jemuž se dal přídomek v Čechách).



Město Blansko

Blansko vzniklo jako osada (Staré Blansko) na pravém břehu Svitavy. První písemná zmínka o něm pochází z r. 1141, kdy se jméno Blansko vyskytuje v jedné z listin olomouckého biskupa Jindřicha Zdíka jako součást statků olomouckého biskupství. V r. 1580 bylo Blansko povýšeno na městys a v r. 1905 bylo Blansko dekretem císaře Františka Josefa I. Povýšeno na město.

Zdejší renesanční zámek stojí na místě původního gotického manského dvora, zmiňovaného v pramenech již ve 14. století. V současné době sídlí v jeho prostorách městské muzeum a pořádají se tu různé kulturní akce. V zámeckém parku a na nově zrekonstruovaném náměstí jsou instalovány litinové sochy z nedaleké slévárny.



CAMPING BALDOVEC s.r.o.
(areál s celoročním provozem)

Baldovec 319, 798 62 Rozstání
E-mail: info@baldovec.cz

Otevírací doba recepcce:
08:00 - 20:00 Červenec a srpen: 08:00 - 21:00

Telefon:
+420 606 744 265 (v době od 8:00 - 20:00)

Zříceninu Nového hradu

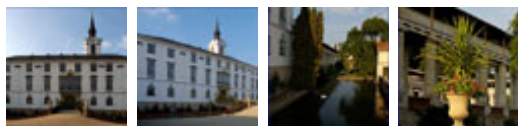
najdeme na kopci nedaleko města Adamov. Hrad se postupně opravuje. V jeho prostorách se pořádají dobové jarmarky, vystoupení šermířských skupin a další atrakce pro turisty.



Zámek Lysice

Dnešnímu zámku v Lysicích předcházela tvrz z 15. století, přestavěná v první polovině 17. století na renesanční zámek. Po roce 1730 získal zámek vrcholně barokní podobu. Posledními šlechtickými majiteli byli od počátku 19. století Dubští z Třebomyslic, kteří nechali zámek upravit ve 30. letech 19. století místním stavitelem F. Vašíčkem. Podle jeho projektu tak vzniklo půvabné sídlo s unikátním krytým ochozem na sloupové pergole uzavírající východní díl zahrady. Interiéry zámku navozují atmosféru šlechtického obydlí minulého století. Barokní a rokokový mobiliář doplňují sbírky českého skla a soubory orientálních uměleckých předmětů.

O prázdninách je možné navštívit kostýmované prohlídky a to i ve večerních hodinách. Po celý rok v prostorách zámku probíhají různé kulturní akce.



Mohyla míru - Austerlitz

Je památník a muzeum bitvy u Slavkova 2. 12. 1805. Nachází se nedaleko Slavkova u Brna, kde můžete navštívit barokní zámecký komplex vybudovaný koncem 17. století. V zámku je umístěna Napoleonská expozice k bitvě tří císařů.



BALDOVEC

Kroměříž

Je tradičním sídlem olomouckých biskupů. Město si dodnes zachovalo středověký vzhled s gotickými a renesančními domy. Památkou UNESCO je renesanční, barokně upravený zámek. V podzámecké zahradě je zoologická zahrada, empírové pavilony a Pompejská kolonáda.



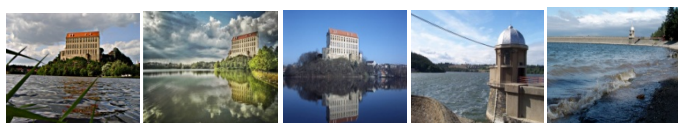
Prostějov

Ve starobylé městě Prostějově, o kterém jsou první dochované zmínky z roku 1141 se nachází množství zajímavých architektonických památek a to nejen středověkých, ale najdeme tu i několik zajímavých staveb z 20. století – Nová radnice na náměstí TGM, atd.



Zámek Plumlov, Plumlovská přehrada

Zámek v Plumlově, dominanta obce a širokého okolí, byl postaven v manýristickém stylu v letech 1680-1688 vedle původního plumlovského hradu, který zde, na skalnatém kopci nad říčkou Hloučelou, stál již od 2. poloviny 13. století a byl po třicetileté válcevelmi poničen. Lichtenštejnové, kteří koupili roku 1599 zadlužené plumlovské panství i s hradem od věřitelů už mrtvého Jana z Pernštejna, se rozhodli provést na hradě jen nejnutnější opravy a posléze postavit nový zámek. Projektantem stavby byl Karel Eusebius z Lichtenštejna, který byl silně ovlivněn italskou renesancí. Se stavbou začal jeho syn Jan Adam Ondřej z Lichtenštejna v roce 1680 a trvala téměř deset let. Původní plány na čtyřkřídový zámek nebyly realizovány, bylo postaveno jen jedno křídlo (ani to nebylo nikdy zcela dokončeno) se sloupovým, se štukovou a freskovou výzdobou. Hrad a zámek stály vedle sebe až do roku 1801, kdy oba objekty poškodila vichřice. Tehdejší majitel, Alois z Lichtenštejna, neměl na to, aby hrad i zámek spravoval, a proto hrad nechal zbořit. Roku 1850 byl zámek pronajat okresnímu soudu a bernímu úřadu. V několika místnostech bývalo vězení, ostatní obyvatelné části zámku sloužily jako byty úředníků.



CAMPING BALDOVEC s.r.o.
(areál s celoročním provozem)

Baldovec 319, 798 62 Rozstání
E-mail: info@baldovec.cz

Otevírací doba recepcce:
08:00 - 20:00 Červenec a srpen: 08:00 - 21:00

Telefon:
+420 606 744 265 (v době od 8:00 - 20:00)

BALDOVEC

Hrad Svojanov

Hrad, původně zvaný Fürstenberg, postaven kolem roku 1265 Přemyslem Otakarem II. k ochraně nové cesty z Litomyšle do Brna. Další přístavby byly provedeny v 16. století, celková renesanční úprava pak po požáru roku 1569. V roce 1842 hrad vyhořel a byl zčásti upraven empírově.

V empírově upravených patrech naleznete expozice evropské a české malby 19. století. V dalších prostorách probíhají různé kulturní akce.



Železářská huť Františka

Byla v provozu v období 1754 – 1877. Tento památkový areál st. technické rezervace se nachází v Josefském údolí nedaleko Adamova. Dominantu tvoří vysoká dřevouhelná železářská pec. Expozici doplňují 2 menší pece, rampy. Bývalá modelárna zvaná Kameňák a obytná budova s expozicí železářství. Na objektu se každoročně konají tavy v replikách pecí. Huť je jedním ze středisek Evropské cesty železa.



Zámek v Kunštátu na Moravě

Zámek se nachází nad městem Kunštát, proslulého výrobou keramiky. Město Kunštát je spjato se jménem básníka Františka Halase, který tu žil a tvořil.

Původně pozdně románský hrad založený nejpozději v polovině 13. stol. je jeden z nejstarších moravských šlechtických hradů. Po roce 1448 se stal majitelem hradu Jiří z Kunštátu a z Poděbrad. Jiří držel hrad i po r. 1458, kdy byl zvolen českým králem. Zámek získal svoji současnou podobu přestavbami v polovině 16. stol., koncem 17. stol., a na přelomu 18. a 19. stol.

Součástí zámeckého areálu je psí hřbitov.



CAMPING BALDOVEC s.r.o.
(areál s celoročním provozem)

Baldovec 319, 798 62 Rozstání
E-mail: info@baldovec.cz

Otevírací doba recepcce:
08:00 - 20:00 Červenec a srpen: 08:00 - 21:00

Telefon:
+420 606 744 265 (v době od 8:00 - 20:00)

BALDOVEC

Brno

Na území Brna byla sídliště v době Velkomoravské říše. Kolem r. 1000 vznikla osada u brodu přes řeku Svatku, nynější Staré Brno, a ta dala městu jeho jméno. Od 11.stol. zde stál břetislavský hrad, sídlo přemyslovského údělného knížete. Právní oporou pro rozvoj města se stalo větší a menší privilegium, které mu r. 1243 udělil český král Václav I. Za husitských válek zůstalo město věrné králi Zikmundovi a husité je dvakrát marně obléhali v r.1428 a 1430. Roku 1643 a zvláště r. 1645 se jako jediné město na Moravě ubránilo dlouhému obléhání švédských vojsk.



Špilberk

Hrad byl založen v první polovině 13. století na vrcholu stejnojmenného kopce. V 18. století se Špilberk proměnil v mohutnou varokní pevnost, která se stala též obávaným vězením. Vězení národů bylo místem hrůzy i za druhé světové války. Od roku 1961 je Špilberk ve správě Muzea města Brna a slouží výstavním účelům. Zpřístupněny jsou i bývalé věžeňské kobky a kazematy.



Katedrála sv. Petra a Pavla

Návrší s chrámem sv. Petra a Pavla v místech předpokládaného původního brněnského hradu s hradní kaplí z 11. a 12. století. Po jeho zániku už samostatná románská bazilika přestavěná ve 13. století na gotický chrám, ten byl upravován v 15. a 16. století, barokizován v 18. století. Současná novogotická úprava je z přelomu 19. a 20. století. Od roku 1777 sídlo biskupství brněnského. V současné době zpřístupněna původní krypta kostela z 12. století.



CAMPING BALDOVEC s.r.o.
(areál s celoročním provozem)

Baldovec 319, 798 62 Rozstání
E-mail: info@baldovec.cz

Otevírací doba recepcce:
08:00 - 20:00 Červenec a srpen: 08:00 - 21:00

Telefon:
+420 606 744 265 (v době od 8:00 - 20:00)

Kapucínský kostel sv. Kříže

Kapucínský kostel a klášter na bývalém Uhelném trhu budoval od poloviny 17. století Ondřej Erna (+ 1653). Strohou fasádu kostelního průčelí zdobí barokní sochy Jana Adama Nessmanna (1765), k nimž v roce 1927 přibyla socha Čeňka Vosmíka. Turisty je vyhledávaná především krypta pod kostelem, ve které jsou kromě příslušníků řádu pohřbeni i stavitelé Ondřej a Jan Křtitel Ernovi (+1698) a baron František Trenck, plukovník pandurů a později špilberský vězeň.



Aqualand Moravia – Pasohlávky

Aqualand Moravia je nejmodernějším aquaparkem s největším počtem zastřešených atrakcí v České republice. Jen 20 minut jízdy od Brna, na břehu Novomlýnských nádrží a na místě původních římských lázní, najdete 20 tobogánů, 12 bazénů, 24 saun a procedur. Vzhled vnitřních prostor je inspirovaný obdobím římských lázní. Mezi největší lákadla parku patří tobogány Propast a Boomerango, z nichž první má délku přes sto metrů. Dále si zde můžete užít U-Wave, Supercrater, Wild River nebo Yellow Crash. Dětem jsou určeny dětské bazény a skluzavky, užijí si také v bazénu s atrakcemi, kde mají k dispozici skákadla, šplhací síť nad vodou, bublinkovače nebo chrlíč.

